

# 抚顺雕饰叶肢介科一新属 ——阿巴嘎旗叶肢介

乌 统 昱

(天津市地震局)

叶肢介化石的壳饰有三种基本类型,即针孔型、网格型和线脊型。新属阿巴嘎旗叶肢介(*Abagqiella*)的壳饰属线脊型。具有线脊型壳饰的叶肢介化石大致有20多个属,分属于 *Asmussiidae* Kobayashi, 1954 和 *Fushunograptidae* Wang, 1974 (= *Orthestheriidae* Chang et Chen, 1975)。 *Abagqiella* gen. nov. 属于后一科。这一科的壳饰特征是:线脊直或弯曲,疏或密,大部分不分叉,长线脊间有或无横线,有或无短线脊。前一科的壳饰特征是:线脊细长而弯曲,呈似纤维状装饰或稀疏的短针状装饰。

本文完稿后承蒙张文堂老师和陈丕基同志审阅并提出宝贵意见,特此致谢。

## 属 种 描 述

抚顺雕饰叶肢介科 *Fushunograptidae*

Wang, 1974

阿巴嘎旗叶肢介(新属) *Abagqiella*  
gen. nov.

模式种 *Abagqiella tristriata* gen. et sp. nov.

壳瓣呈椭圆形或近圆形。生长带少。整个壳瓣生长带上的装饰为放射状排列的线脊,包括一种长线脊和两种短线脊。长线脊间距宽,大部分是平直的,个别为一次分叉呈“Y”型。有些长线脊之间可以有一条短线脊,短线脊有两种类型,一种是从生长带的下缘向上发育,仅占据生长带的下半部;另一种是从生长带的上、下缘相对向中间发育,但未到中间连接起来,各自

占据每条生长带的上半部和下部的1/4。在外模上表现为直的沟,两条沟之间为长方形平台状条块。

**比较** 这个新属的壳饰特点是长线脊间距很宽,线脊直,个别分叉一次;短线脊有 *Nemestheria* 型的和 *Daxingestheria* 型的,但其数量比后二者要少得多。长、短线脊间没有其它装饰。新属和 *Haplostracus* 非常相似,但新属有短线脊装饰而区别于后者。新属与 *Orthestheria* 的区别在于长线脊间距很宽和有 两种 短线脊 装饰。

**分布时代** 内蒙古自治区;早白垩世。

三型线脊阿巴嘎旗叶肢介(新属、新种)

*Abagqiella tristriata* gen.

et sp. nov.

(图版 I, 图 1—7; 插图 1)

壳瓣呈椭圆形,长 8.5mm, 高 5mm。背缘长而平直,壳顶位于其前端。前缘宽圆,后缘强烈收缩比前缘更圆凸,背缘和腹缘近于平行。生长带少,约 10—15 条;生长带上的装饰为放射状排列的线脊,包括一种长线脊和两种短线脊。长线脊间距宽,大部分是平直的,当壳面次生褶皱时线脊显得有点弯曲,个别长线脊为一次分叉呈“Y”型。长线脊之间还可有少量短线脊,短线脊有两种类型,一种是从生长带的下缘向上发育仅占据生长带的下半部;另一种是从生长带的上、下缘相对向中间发育,但未到中部连接起来,各自占据每条生长带的上半部和下

部的 1/4。在外模上表现为直的沟, 两条沟之间为长方形平台状条块。

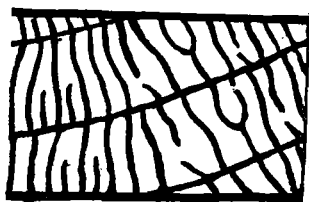


插图 1 *Abagaqiella* 壳饰,  $\times 2.6$

**产地层位** 笔者所研究的标本是内蒙古自治区地质局水文工程地质大队阿巴嘎旗中队来自内蒙古自治区阿巴嘎旗白音吉尔嘎朗图公社南约 4km 处, 并在 CKB 8 钻孔相当层位的岩芯中采得叶肢介、软体动物化石, 经洪友崇鉴定的瓣鳃类化石计有: *Limnocyrena ovalis* (Ramm), *L. wangshihensis* (Grabau), *L. tani* (Grabau); 腹足类化石 *Viviparus* sp., 地层时代属于早白垩世。

### 近圆形阿巴嘎旗叶肢介(新属、新种)

#### *Abagaqiella subcircularis*

gen. et sp. nov.

(图版 I, 图 8)

壳瓣近圆形, 长 9mm, 高 7.2mm。壳顶位于背缘前端。前缘、后缘和腹缘均较宽圆。生长带少, 约 13 条; 生长带上装饰为放射状排列的线脊, 包括一种长线脊和两种短线脊。长线脊间距宽, 大部分是平直的, 个别长线脊为一次分叉呈“Y”型。长线脊之间还可以有少量短线脊, 短线脊有两种类型, 一种是从生长带的下缘向上发育, 仅占据生长带的下半部; 另一种是从生长带的上、下缘相对向中间发育, 但未到达中部连接起来, 各自占据每条生长带的上半部和下部的 1/4。在外模上表现为直的沟, 两条沟之间为长方形平台状条块。

**比较** 这个种同 *Abagaqiella tristriata* gen. et sp. nov. 的区别在于它的壳瓣外形为近圆形。

**产地层位** 同前一个种。

### 参 考 文 献

- 王五力, 1982. 燕辽地区抚顺叶肢介科化石的发现及其意义。中国地质科学院沈阳地质矿产研究所所刊, 第 4 号。
- 乌统昱, 1983. 内蒙古自治区赤峰地区晚侏罗世叶肢介。古生物学报, 22 卷, 2 期, 193—198 页。
- 陈丕基, 1977. 云南中、新生代叶肢介化石。云南中生代化石(下册)。科学出版社。
- , 沈炎彬, 1982. 苏浙皖中生代后期叶肢介化石。中国古生物志新乙种, 第 17 号。
- 张文堂, 1957. 黑龙江西北部嫩江页岩中的叶肢介化石。古生物学报, 5 卷, 4 期。
- , 1957. 柴达木盆地白垩纪的叶肢介化石。古生物学报, 5 卷, 4 期。
- , 陈丕基, 1964. 吉林及黑龙江白垩纪新叶肢介化石。古生物学报, 12 卷, 1 期。
- , 沈炎彬, 1976. 中国的叶肢介化石。科学出版社。
- 沈阳地质矿产研究所, 1980. 东北地区古生物图册。中生代分册。地质出版社。
- 洪友崇、王思恩等, 1974. 辽宁抚顺煤田地层及其生物群的初步研究(附昆虫、叶肢介化石属种描述)。地质学报, 1974 年, 2 期。
- Bock, W., 1953. American Triassic Estherids. - Jour. Pal., 27, pp. 62—76.
- Defretin-LeFranc, S., 1965. Etude et révision du Phyllo-podes, Conchostracés en province d' U. R. R. S. - Ann. Soc. Geol. Nord, 85.
- Kobayashi, T., 1954. Fossil Estherians and allied fossil. - Jour. Fac. Sci. univ. Tokgo, sec. 2, 9(1).
- Novojilov, N., 1958. Recueil d'Articles sur les Phyllo-podes Conchostracés. - Ann. Centre Etud. Docum. Pal., (26).
- Raymond, P., 1946. The genera of fossil Conchostraca-an order of bivalved crustacea. - Bull. Mus. Comp. Zool. Harvard Coll., 96(3).
- Tasch, P., 1969. Order Conchostraca (in Brachiopoda), Treatise on Invertebrate Paleontology (R) Arthropoda 4(1).
- Новожилов Н. И., 1954. Листоногие ракообразные верхней Юры и Мела Монголии. - Тр. Палеон. инст. АН СССР. т. 48.
- , 1960. Основы Палеонтологии (том 8 Членистые), Москва. Подотряд Conchostraca.
- , 1961. Двустворчатые листоногие девон. - Тр Палеон. инст. АН СССР, т. 81.

A NEW GENUS OF FUSHUNOGRAPTIDAE—*ABAGAQIELLA*

Wu Tong-yu

(Seismological Bureau of Tianjin)

## Summary

The fossil conchostracans ornamented with radial striae consist of 2 families with more than 20 genera. Those belonging to the Family Asmusiidae Kobayashi are *Asmusia* Paecht, *Rodendorhium* Novojilov, *Torgalykia* Novojilov, and *Sphenograptia* Novojilov; others of the Family Fushunograptidae Wang are *Fushunograptia* Wang, *Aplostracus* Chen, *Abagagiella* Wu (gen. nov.), *Ortheastheria* Chen, *Howellites* Bock, *Liograptia* Novojilov, *Loxopoligraptia* Novojilov, *Eremograptia* (= *Cyclograptia*) Novojilov, *Sphaerograptia* Novojilov, *Elipsograptia* Chang, *Cratostracus* Huang, *Yingjinestheria* (= *Chifengestheria*) Wu, *Pteriograptia* Novojilov, *Deltosthracus* Chang et Chen, *Daxingestheria* Zhang et Chen, *Nemestheria* Chang et Chen, *Ortheastheriopsis* Chen, *Rhombograptia* Novojilov and *Innocentium* Novojilov.

The specimen of *Abagagiella* described here was collected from the non-marine Mesozoic strata in Abafaqi of Nei Mongol (Inner Mongolia), there the conchostracan-bearing rocks were determined as Early Cretaceous in age according to the associated molluscan fossils such as *Limnocyrena wangshihensis* (Grabau), *L. tani* (Grabau), *L. ovalis* (Grabau) and *Viviparus* sp..

*Abagagiella* gen. nov.Type species: *Abagagiella tristriata* gen.

## 图 版 说 明

所有标本均保存在天津市地震局。

## 图 版 I

1—7. *Abagagiella tristriata* gen. et sp. nov.

1. 右瓣外模, ×3, Holotype, 采集号: L50-111, 登记号: NA001. 2. 图1同一标本, ×13. 3. 右瓣外模, ×3, 采集号: L50-111; 登记号: NA002. 4. 左

et sp. nov.

Carapace valve elliptical or subcircular in outline; umbo subanterior. Growth bands rare and broad, with radial sculptures of long and short striae; long striae straight, sometimes bifurcated upward and showing a 'Y'-pattern; short striae intercalated between each two long striae and displaying two types, with one type distributed only in the lower part of each growth band, and the other type extending toward the central parts of both the upper and lower margins of each growth band.

Comparison: This new genus is similar to *Nemestheria* and *Daxingestheria* in the sculptures of growth bands, but it differs from the latter in the interspaces of the long striae which are very wide and display the shape of a rectangular platform in the external mould, and in the short striae which are far less in number without any sculptures in between.

*Abagagiella* and *Aplostracus* are much alike, but the former differs in having short radial striae.

Distribution: Nei Monggol, Early Cretaceous.

Material: Specimens of *Abagagiella tristriata* sp. nov. and *Abagagiella subcircularis* sp. nov..

瓣, ×3, 采集号: L50-111; 登记号: NA003. 5. 右瓣, ×3, 采集号: L50-111, 登记号: NA004. 6. 图5同一标本, ×13. 7. 图1局部放大, ×26.

8. *Abagagiella subcircularis* gen. et sp. nov.

右瓣, ×6, Holotype; 采集号: L50-111; 登记号: NA005.

