

消息报道

长兴灰岩标准剖面保护区建立

ESTABLISHMENT OF PROTECTORATE FOR THE TYPE-SECTION
OF THE CHANGHSING LIMESTONE

1982 年 4 月 29 日, 浙江省人民政府在长兴县煤山镇长兴水泥厂, 召开长兴灰岩标准剖面保护区划界、立标会议。参加会议的除浙江省有关的 22 个部门和单位外, 中国科学院南京地质古生物研究所也应邀参加。会议首先在长兴灰岩标准剖面现场, 举行标碑揭幕仪式, 并由南京地质古生物研究所二叠、三叠系界线研究组的代表, 介绍了关于长兴阶和二叠、三叠系界线的研究概况。代表们进行了热烈的发言, 拥护浙江省人民政府建立长兴灰岩标准剖面保护区的决定, 一致认为, 保护区的建立, 不仅使国际地层年表古生代最晚的阶——长兴阶受到重视, 而且还为中外地层古生物学者, 研究二叠、三叠系海相连续剖面, 提供了良好的条件。

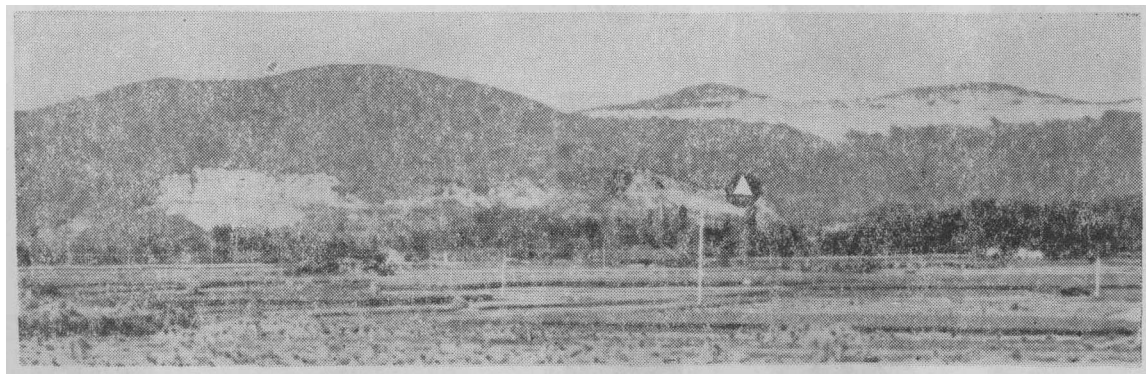
长兴灰岩标准剖面保护区, 位于浙江省长兴县煤山镇附近, 区内地层发育良好, 构造简单, 由晚二叠世的长兴灰岩和早三叠世的青龙灰岩形成的大煤山, 耸起于低山丘陵之间。保护区南北长约 800 米, 东西宽约 450 米, 位于大煤山的中段 (照片 1)。保护区距离长兴县城约 27 公里, 自杭州、上海、南京均有公路相通, 汽车半日可达, 并有铁路直通杭州。

标准剖面 (照片 2) 的长兴灰岩厚约 40 米, 为深灰

色薄层微晶灰岩, 夹有少量燧石, 化石丰富, 有筴、头足类、腕足类和鱼类等 20 多个类别。自 1931 年长兴灰岩命名以来, 我国地层古生物学者, 曾在这个标准剖面进行过大量工作。近年来, 南京地质古生物研究所等单位, 在系统研究华南二叠纪地层和生物群的同时, 对煤山镇的长兴灰岩和二叠、三叠系的界线, 进行了专题研究和总结, 在三叠系底部发现的“二叠—三叠纪混生动物群”, 有力地证明保护区及其附近的古生代与中生代地层为连续沉积 (照片 3), 其间存在生物群的过渡现象。

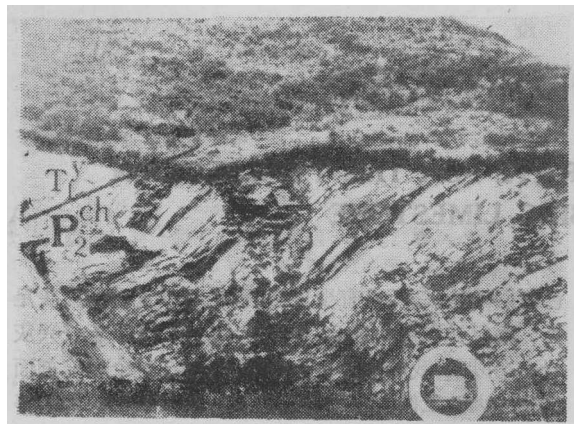
由于世界多数地区, 或缺失二叠纪最晚期的海相沉积, 或没有二叠系与三叠系的海相连续层序, 因而国内、外学者对长兴煤山剖面均感极大兴趣。1978 年以来, 加拿大、美国、澳大利亚、日本等国的地质古生物学者, 先后参观和研究了煤山的标准剖面, 回国后均著文评述。当然, 保护区的长兴阶和二叠系与三叠系的界线, 今后还要进行更详细的研究, 但与国外介绍较好的苏联外高加索卓勒法等剖面比较, 长兴煤山剖面具有重要的独特地位。

廖卓庭



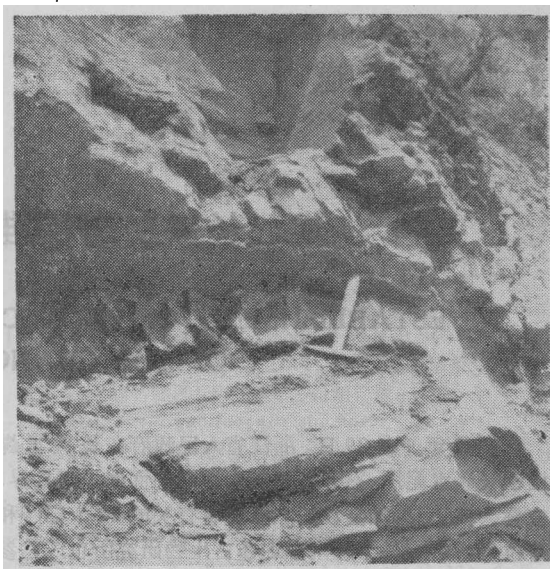
I 长兴灰岩标准剖面保护区远景 (朱春流摄)

Distant view of protectorate of the type-section of the Changhsing Limestone. By Zhu Chun-liu



II 位于保护区西南侧的长兴灰岩标准剖面，右下方白圈内是浙江省人民政府建立的保护区标碑
(高2.5米,宽3米)

The type-section of the Changhsing limestone. In the white circle is the stele of protectorate built by the People's Government of Zhe jiang Province.
(2.5m high, 3m wide)



III 二叠系与三叠系的整合接触关系
(王铁成摄)

The conformable contact between the Permian and Triassic systems. By Wang Tie-cheng.