

## 报 道

## 藏 北 志 留 系 新 知

西藏的下古生代地层出露甚少,藏北地区更从未有报道。

原青海省普查大队某中队(1956年)对藏北伦坡拉盆地东部南、北两侧山地所出露的一套结晶灰岩、千枚岩和结晶灰岩互层以及砂板岩夹变质砂岩分别划分为三叠纪、石炭—二叠纪和侏罗纪。

一九七六年六至八月间,西藏地质局第四地质大队综合研究队填图组,在藏北伦坡拉盆地东部南缘工作时,于盆地边缘山区的上述地层中采集到一定数量化石,对其时代归属问题,感到尚须进一步商榷。尤其在东巧西南约40公里,东卡错(湖)东北约六公里的董跟骇结晶灰岩剖面中采到珊瑚、腕足类、层孔虫、腹足类等化石。经我队化验室古生物组对上述化石的初步鉴定,认为这套地层的时代应属早志留世。这套灰岩现命名为东卡组。

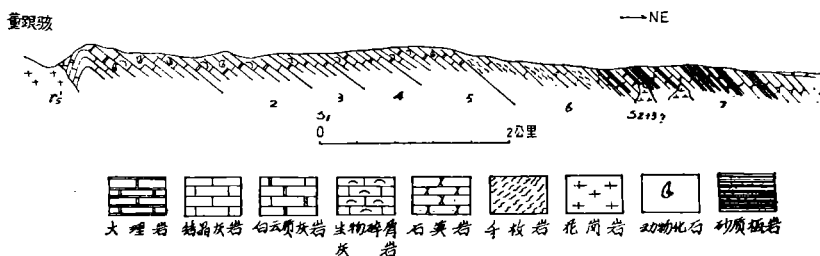


图1. 董跟骇志留系剖面示意图

董跟骇剖面主要发育一套结晶灰岩和白云质结晶灰岩互层,构成一轴向北东东向背斜。西北翼部分为花岗岩体所截,剖面测自东南翼,现自上而下简述于后:

上覆地层: 中上志留统? (董跟骇北剖面)

7. 为一套钙质砂质板岩、石英岩、千枚岩到泥砂质条带薄层状灰岩组成五个韵律旋回,中部夹白色大理岩。多闪长玢岩脉顺层贯入。未见顶。厚度: > 385 米

6. 为由墨绿色绢云母、绿泥石千枚岩夹石英片岩到灰—深灰色白云质结晶灰岩所组成的三个韵律旋回,顶为白色大理岩。厚度: 316 米

—— 整 合 ——

东卡组: 下志留统

(董跟骇剖面)厚度: 942.32 米

5. 上部: 灰色似角砾状白云质结晶灰岩;下部: 灰—灰黑色结晶灰岩和含白云质结晶灰岩互层夹生物灰岩。产单、群体珊瑚,水螅类? 海百合茎等化石。多已方解石化。现能鉴定出的珊瑚化石为: *Amplexoides* 厚度: 250.22 米

4. 深灰色条带状结晶灰岩和灰色白云质灰岩互层夹生物结晶灰岩。富含珊瑚、水螅类? 和海百合茎等化石。均已强烈方解石化。厚度: 153.01 米

3. 灰黑色结晶灰岩和灰色白云质结晶灰岩互层夹生物结晶灰岩和角砾状灰岩。富产珊瑚、水螅类? 腕足类和海百合茎等化石。均强烈方解石化。厚度: 156.39 米

2. 灰色白云质结晶灰岩、灰黑色结晶灰岩及生物碎屑灰岩互层。下部具粗面安山岩贯入。产: 链珊瑚 *Cartenipora*, 恐正形贝 *Dinorthis*, 方格层孔虫 *Clathrodictyon*。

1. 深灰色结晶灰岩与生物介壳结晶灰岩互层夹白云质结晶灰岩、豹皮状结晶灰岩。产化石: 链珊瑚 *Catenipora*, 古集珊瑚 *Palaeofavosites*, 拟包珊瑚 *Amplexoides*, 链珊瑚 *Halysites*, 原孔珊瑚 *Propora*, 恐正形贝 *Dinorthis*, 方格层孔虫 *Clathrodictyon*, 链房螺 *Hormotoma* 和头足类 *Harrisoceras* 等。

未见底

董跟骇剖面东卡组所产化石: *Palaeofavosites* 是志留纪常见的属。 *Amplexoides*, *Clathrodictyon* 两属在我国西南地区罗惹坪组颇为常见。 *Halysites*, *Propora* 亦见于志留系。而 *Catenipora* 主要产于晚奥陶世,可以延续到志留纪; *Dinorthis* 产于中、晚奥陶世。因此,东卡组的时代似应为早志留世,与罗惹坪组相当。

上覆地层,主要为一套千枚岩、石英岩、条带状结晶灰岩夹大理岩,整合于东卡组之上,未见化石。但其岩性和喜马拉雅山西段东蒙地区的志留系大致可比。故推测其时代可能为中、晚志留世,其确切时代有待进一步研究。

梁寿生 夏金宝

(西藏地质局第四地质大队)