

安徽泗洪縣下草灣金龜化石* **

周 明 鎮

(中國科學院古脊椎動物研究室)

(附2插圖)

下草灣發現的脊椎動物化石中,最多的是龜類甲殼的殘片,多數都是在地面拾到的零星碎塊,無法鑑定僅有採自河岸赭紅色砂土層中的一個保存較好的破碎甲殼,經定為一種似與現代的金龜相近的淡水龜;此外,在拾自地面的碎塊中有屬於另一個體的完整的劍腹甲一塊¹⁾,亦可歸入同一種內。龜類化石在淮河流域的發現還是第一次。

科 *Emydidae* Gray

屬 *Chinemys* Smith

Chinemys (= *Geoclemys*) *reevesii* (Gray)

主要材料包括屬於同一龜甲的背殼前端 $\frac{1}{4}$ 部分,腹殼的前端 $\frac{1}{3}$,大體完整的右肱骨及右肩甲骨各一塊,和屬於另一個體的左劍腹甲一塊。背殼的殘存部分已破成小碎塊,腹甲部分保存相當完整(圖1)。古脊室編號 *V 798*, *V 799*。

腹甲前葉長,前沿與背殼前沿在同一垂直面附近;前端成顯著的平切狀,中央稍向內凹;邊腹甲舌(epiplastral lip)顯著地向前突出,兩角處微向上彎;中腹甲成菱面形,寬大於長約 $\frac{1}{5}$,前端 $\frac{1}{4}$ 被喉盾後部所覆蓋,在後端 $\frac{1}{4}$ 處為肱盾與肩盾間的盾板溝(humeral-pectoral sulci)所橫切。劍腹甲(圖2)堅厚,後沿邊緣尖薄,在後葉腹甲中線處向前深凹,股盾與肛盾交接處邊緣內凹。腹甲的其他一般構造及大小可參看插圖(圖1)。

依保存部分觀察,下草灣標本與本種的其他化石和現生標本的僅有的不同為

* 1954年12月25日收到

** 皖北治淮區域新發現的動物及人類化石研究報告之四

1) 地面所採集的標本似係開挖引河時由底部淺綠色泥灰岩中取出,層位稍低,與採自地層中的標本比較,依氫的定量分析所得的結果很接近,地層亦無不連續現象,故基本上應屬於同一時代。

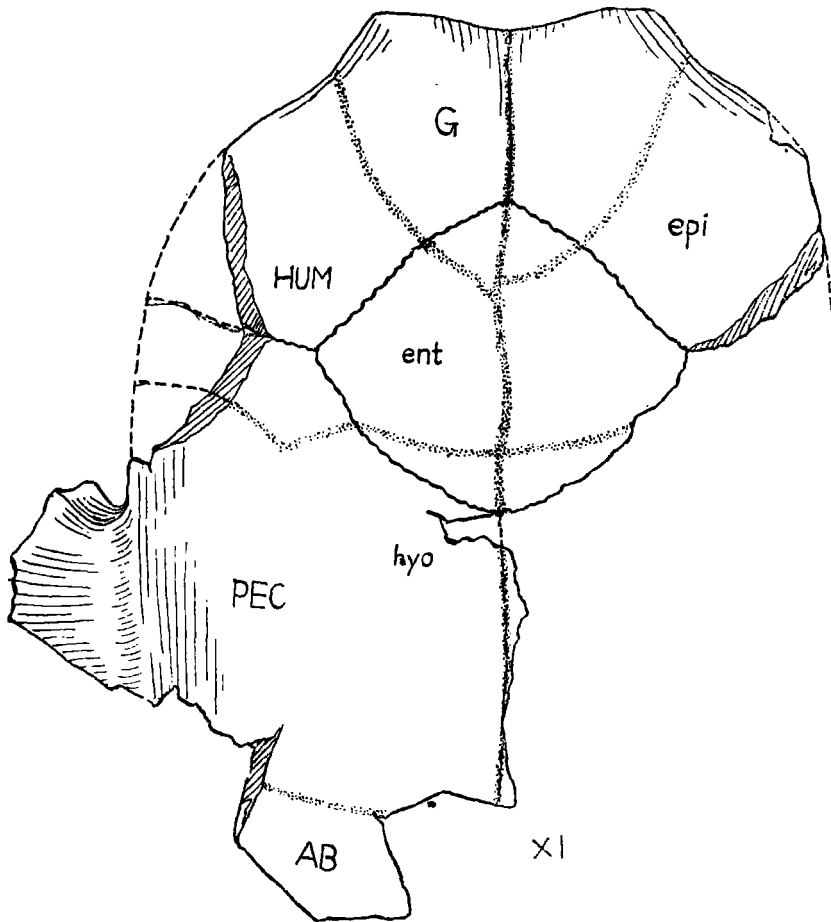


圖1 *Chinemys reevesii*. 腹甲仰視。×1 V798

甲殼可能稍大和較厚，腹甲前葉寬與長的比例亦稍大，前葉前端平切的情形和邊腹甲舌的前伸較顯著，但這些差異似都未超出同一種內個體變異的範圍。劍腹甲的形態及邊腹甲舌前伸的情形與 *Ocadia sinensis* (中國花龜) 的不易區別，下草灣標本是否屬於該種，或其中也有這種龜類的化石存在，都有相當大的可能性。Gilmore 曾記述內蒙古通古爾層中所產的被歸入 *Ocadia? perplewa* 的龜類腹甲一塊，其構造與大小，除前葉後部在內蒙古標本上較寬外，其他方面幾乎完全與下草灣標本相似，兩者間可能有相當接近的關係，原著者對通古爾標本的鑑定亦未能作肯定結論。

下草灣產龜化石地層的時代，根據一同產出的哺乳類動物化石定為更新世初

期。這種龜類的化石在周口店第三地點堆積中曾有發現，安陽殷墟遺址中也有這種龜類的遺骸，現存種在我國自山東往南至廣東都有分佈。

除這裏所記載一種龜類外，在標本中有另一種個體很大而甲殼很厚的個體，因材料太碎不能鑑定，但似乎證明下草灣系中至少有不只一種的龜類化石。

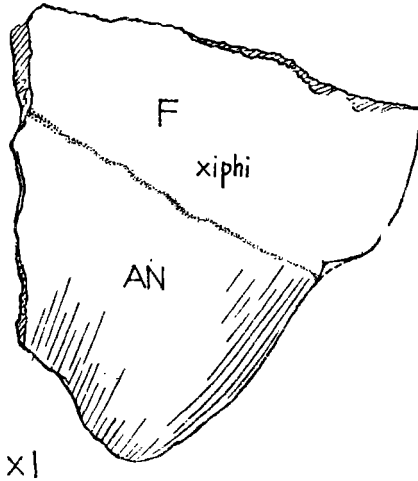


圖 2 *Chinemys reevesii*. 左劍腹甲底視。×1V799

參 考 文 獻

- [1] 卡美年, 1934. 周口店第一第三地點之兩棲類爬行類化石。中國古生物誌丙種第十號第一冊(英文附中文節要)。
- [2] Bien, M. N., 1937. On the Turtle Remains from the Archaeological site of Anyang, Honan. *Bull. Geol. Soc. China*, Vol. 17, no.1. pp. 121-133.
- [3] Fang, P. W. (方炳文), 1934. Notes on some Chelonians of China (中國龜類誌略). *Sinensia*, Vol. 6, no. 7. pp. 145-199.
- [4] Gilmore, C. W., 1931. Fossil Turtles of Mongolia. *Bull. Am. Mus. Nat. Hist.*, Vol. 56, pp. 213-257.
- [5] Ping, C., 1930. On the Remains of a Turtle from Choukoutien. *Bull. Geol. Soc. China*, Vol. 9, no.3. pp. 205-212.
- [6] 秉志, 1931. 河南安陽之龜殼。安陽發掘報告第三期, 443—446 頁。

NOTE ON THE REMAINS OF *CHINEMYS* FROM
HSIATSAOHWAN, SHIHUNG,
NORTHERN ANHWEI

MINCHEN M. CHOW

Laboratory of Vertebrate Paleontology, Academia Sinica

(Summary)

This note gives a brief description of the remains of an emydid shell, *Chinemys reevesii*, from the early Pleistocene of Hsiatsaohwan, Shihung district, northern Anhwei.

The structure and measurements (figs. 1 and 2) of the anterior of a plastron and the left xiphiplastral of another shell, which are the only determinable parts, fit in closely with those in the mentioned living species except its more protruding epiplastral lip. The latter structure is exactly like that in *Ocadia sinensis*. The fossil and sub-fossil remains of the present species had been recorded respectively from the Loc. 3 of Choukoutien and the archaeological site of Anyang, Honan, and had been thoroughly studied by Bien (1934, 1937).

Beside the present species, there is undoubtedly another large species of turtle in the Hsiatsaohwan Formation represented by many fragmentary pieces of shells. According to the materials recently unearthed from this area turtle remains, including some well-preserved specimens, are abundant in the formation. Further investigation may reveal interesting results.